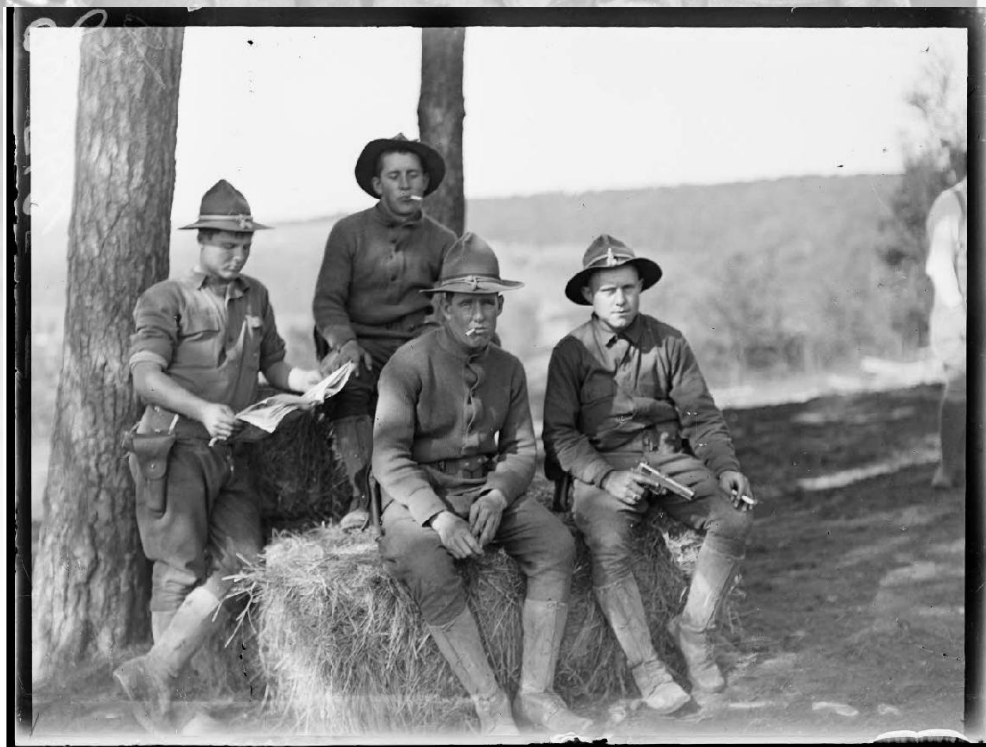


Les États-Unis d'Amérique et la première guerre mondiale dans les collections de l'ECPAD



Référence : SPA 10 GO 562.

Tréveray (Meuse) : camp américain, muletiers.

Date : septembre 1917. Photographe : Auguste Goulden.

Les archives de la SPCA sur les États-Unis d'Amérique

Nombre de clichés : 3 378.

Nombre de films comportant des séquences montrant des États-Uniens : 255.

La participation officielle des États-Unis d'Amérique dans le premier conflit mondial débute le 6 avril 1917, lorsque le président Wilson déclare la guerre à l'Allemagne. Cependant, bien avant cette date, de nombreux citoyens états-uniens participent déjà aux hostilités. Ces derniers font l'objet de nombreux reportages filmés et photographiés réalisés par la SPCA.

En août 1914, sur les milliers de ressortissants états-uniens vivant en France, certains décident de participer au conflit malgré la neutralité de leur pays. L'escadrille *la Fayette*, créée en 1916, devient l'emblème de cette participation en luttant aux côtés de l'aviation française (réf. SPA 20 P).

D'autres ressortissants états-uniens rejoignent les nombreux organismes de bienfaisance qui aident les populations et les militaires français blessés. L'*American ambulance field service* (AAFS) forme dès 1914 un groupe de plusieurs dizaines de volontaires ambulanciers (réf. SPA 116 M, SPA 50 T, etc.). Au château de Blérancourt, dans l'Aisne, Ann Morgan vient en aide aux populations civiles touchées par la guerre, apportant sa fortune personnelle



dans cette œuvre humanitaire (réf. SPA 69 D, SPA 77 D, SPA 79 D, SPA 2 DS, SPA 68 N, SPA 6 OX).

L'entrée en guerre officielle intervient en avril 1917, moment où les alliés français et britanniques sont en proie aux doutes et aux difficultés. Tout au long de l'engagement des forces des États-Unis sur le sol français, les opérateurs de la SPCA réalisent ainsi des milliers de documents, montrant à l'opinion publique française l'espoir d'une fin proche du conflit.

En juin de la même année, les premiers contingents américains débarquent dans le port de Saint-Nazaire (réf. SPA 1 AD). Bien équipées, les unités américaines sont pourtant dépourvues de certains types de matériels, tels que l'artillerie lourde nécessaire à la guerre de position. L'été 1917 voit ainsi la formation opérationnelle de cette armée qui manque de l'expérience nécessaire à la guerre de tranchées. Plusieurs unités françaises aident à l'entraînement de ces troupes qui prennent le chemin des tranchées en automne 1917 (réf. SPA 21 G).

L'ensemble de ces premières phases, de l'arrivée à l'entraînement, ont été couvertes par les opérateurs photographes et cameramen français, montrant l'image d'une armée bien entraînée, forte mais également sympathique car nouant des liens de fraternité avec ses alliés et la population française (réf. SPA 3 OX, SPA 57 L, SPA 8 GO, SPA 9 GO).

L'offensive générale allemande du printemps 1918 conduit au recul des forces britanniques et françaises. Cet événement accélère la montée en ligne des troupes américaines et leur engagement offensif. Le 28 mai 1918, le village de Cantigny (Somme) devient le théâtre du premier assaut états-unien, soutenu par les chars français, qui sera filmé (réf. 14.18 B 64) et photographié (réf. SPA 127 R et SPA 91 V) par les opérateurs de la SPCA. Les batailles de Château-Thierry et du bois de Belleau (réf. SPA 127 S, SPA 1 F), dans l'Aisne, viennent par la suite en été 1918, auxquelles succèdent les offensives de Saint-Mihiel, en septembre (réf. SPA 140 S), puis celle de Meuse-Argonne, en octobre (réf. SPA 5 EY). Forte de sa nouvelle expérience, l'armée états-unienne franchit le Rhin avec ses alliés pour occuper les villes de Trèves et d'Aix-la-Chapelle (réf. SPA 147 S, SPA 20 DS). Le défilé du 14 juillet 1919, sur les Champs-Élysées, marque le point final de cet engagement.

Un aspect parfois méconnu de la participation américaine à la guerre est celui de l'engagement des troupes noires au sein de divisions françaises. Ségrégationniste, l'armée états-unienne préfère reverser plusieurs divisions afro-américaines auprès des armées françaises. Ces unités combattent en Champagne-Ardenne et en Alsace-Lorraine. Elles font preuve au feu de courage et de détermination. De nombreux reportages témoignent du rôle joué par ces soldats (réf. SPA 39 BO, SPA 42 BO, SPA 47 BO).



Référence : SPA 27 C 2630.

Sommedieue (Meuse) : une section de l'ambulance américaine.

Départ des autos pour le front, section D-8.

Date : 15 août 1916. Photographe : Pierre Machard.